

季節ごと、
フェアの開催で毎月メニューが
変わります。たくさん
のメニューを用意しています
どうぞご利用下さい。

知らなすぎや
損する

お宝発見!!

学食編

ナシゴイリサーチ

毎日通うナシダイも、改めて見回すと新しい発見がたくさん!
ここでは学食の人気メニューをリサーチしました。勉強で疲れた時も元気になる学食。
あなたの一押しはなんですか?お友達と行ってみよう!



棚橋 哲也 店長



山田 涼介さん
(生命環境学部)

豚肉と玉ねぎにみそが
しっかりとからんでいて
美味しいです。スタミナが
つくので、都立とかで
運動する人にオススメ。

井もの
第1位



豚みそ丼

豚肉と味噌の
ベストマッチ!

濃厚な味噌に
やみつき!



味噌ラーメン

麺類
第1位



保坂 章仁さん
(生命環境学部)

スパイスがきいていて、
食べやすいです。やっぱり
何よりも安くても量があるのが
嬉しいですね。

コスパ
第1位



カレー

スパイシーな
王道カレー!



秋原 侖美さん
(教育人間科学部)

コンビニや生協では
食べられない、お店のような
おいしいラーメンです!
あつあつで冬にピッタリの
メニューです。

おすすめサイドメニュー



チキンチーズカツ

食堂の好きなメニューの
一つです! 家で作るのが
大変なので売っていると
つい買ってしまいます。

守屋 木乃実さん
(教育人間科学部)

〇〇の花嫁おすすめ!



おからドーナツ

見た目がかわいらしい
ソフトなドーナツ

人気メニューは他にも!



さば塩焼き

白米・味噌汁・焼き魚、
定食はこれで決まり!



オクラと半熟卵のところが
たまらない!
オクラの巣ごもりたまご



おかずはビュッフェ!
好きなものを好きなだけ。

揚げ餃子

あともう一品!
という時におす
すめの副菜。



かき揚げそば

そば派?うどん派?
どっちもいけるサク
サクかき揚げ。



食後のデザート!

これがあれば午
後の授業も頑張
れる!

私たちが作ってます!



組み合わせ次第
でこんなに素敵
なランチに♡

学長に会えるかも?

学食で学長を発見!
気がいたら隣に
学長が!
なんてことも
あるかも??

好きなメニューはラーメン・
カレー・鶏辛クワパです。
学食はおいしいし、
雰囲気も楽しいですね。
学生のようなもわかるので、
甲府キャンパスにいるときは
いつも利用しています。



島田 眞路 学長

風間室長や、
白沢学長補佐と!



知らなきゃ損する お宝発見!!

ナシワイナリーサーチ

グッズ編

お弁当から運転免許までお世話になる大学生協、試験前の徹夜の味方
ローソン山梨大学店、そして工学部・生命環境学部同窓会である
山梨工業会で、大学グッズを大発見! 目指せコンプリート!

生協

日用品や専門書など、生協で扱っている商品はおよそ3万種! 大学グッズは組合員さんのリクエストにお答えして作っています。



山梨大エコバッグ

大学ロゴが入ったエコバッグ、A4サイズの書籍がすっぽり入って使いやすい! スクールカラーの紫がさわやか♪



山梨大シャーペン

大学グッズの定番、シャーペン & ボールペンはちょっとしたお土産や受験生の合格祈願にもおすすめ♪



山梨大封筒

山梨大履歴書

履歴書ってたくさんあってどれを選べばいいのやら…。そんな時は大学ロゴ入り履歴書をスマートに提出!



早川 章 店長

山梨大タンブラー

夏は暑くて冬は寒い、そんな甲府盆地の気候に合わせて、マイタンブラーの中身をエコフレンドリーにチョイス!



ローソン山梨大学店

山梨大学のロゴ入りキーホルダーやワイングラス等、当店でしか手に入らないグッズも取り揃えています。



大豆で作った飲むヨーグルト

ワイン研(※)・柳田教授が共同開発。プレーンのほか、桃味・ぶどう味も。



革製キーホルダー

ロゴ入りの本革キーホルダーはさりげないおしゃれ感がグッド!



水晶富士山根付

水晶と富士山、これぞ山梨なコラボレーション。お土産にも♪

伊波 雅也 オナー



ルチルタイパー

スーツ・ネクタイ、決めたら次はコレ! おしゃれに差がつくタイパー。

山梨工業会

どの商品も山梨大学のシンボルマーク入りの店頭販売、全国発送、贈答用のラッピング、何でも言ってくさいね。

山梨大学 オリジナルワイン



袖野 あつみ さん

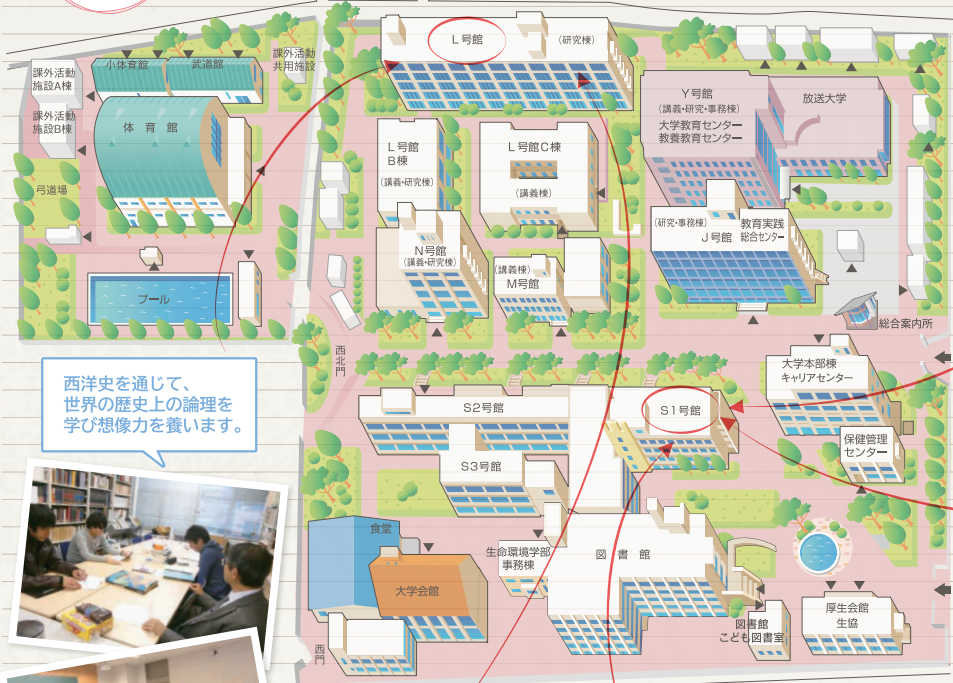
工業会のオリジナルワインも! こちらはナンダイの卒業生が手塩にかけて作りあげたワインだそうです。

ワイン研(※)の研究が地元のワイナリーに生かされ、おいしいワインが作られています。本格的なワイン研究ができるナンダイならではの大学グッズ。ちょっと特別な気分が工業会館をのぞいてみては♪

キャンパス探索

研究室紹介!

お隣の研究室って謎だらけ…。
みんな何んな研究をしているの??
～数ある研究室の中から～



西洋史を通じて、
世界の歴史上の論理を
学び想像力を養います。



教育学部
皆川研究室

教育学部
井坂研究室



絵画の可能性を
探るべく様々な
表現技法を試んでいます。



光を利用して、
大気や海洋の観測を
行っています。



生命環境学部
小林研究室



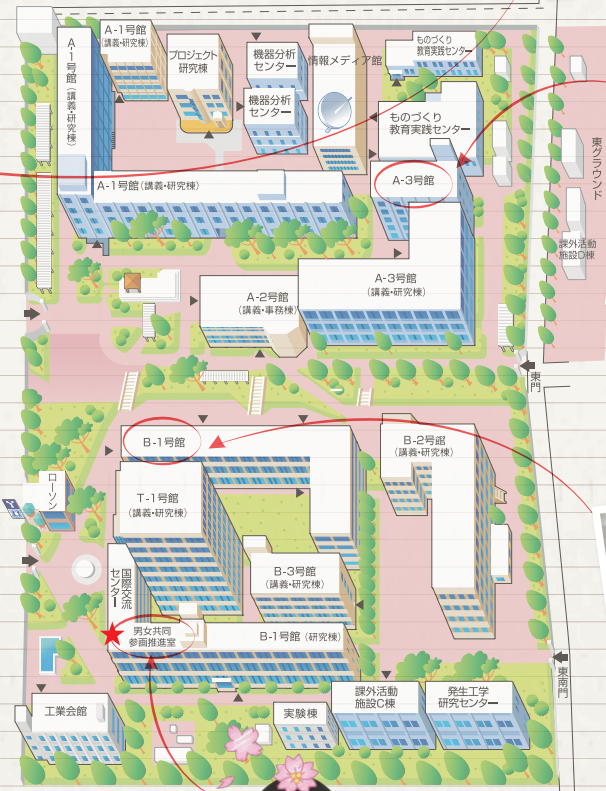
生命環境学部
藤原研究室

国や地方の政治、
行政について学んでいます。

地域資源を
観光地づくりに
活かす研究を
行っています。



生命環境学部
菊地研究室



工学部
郷研究室

ユーザインタフェースの
デザイン手法を学ぶことができます。



工学部
佐々木研究室

交通の視点から観光・健康・経済
など多様なことを学びます。



キャンパス探索

研究室紹介!

医療も研究も!
医学の最先端をのぞいてみよう。
～数ある研究室の中から～

生涯を通じた
予防医学の研究を
しています。

記憶・学習・精神などの
脳機能の解明を目指しています。



生化学講座第1教室

アレルギー免疫疾患の
発症機構の解明を
目指しています。



免疫学講座



社会医学講座

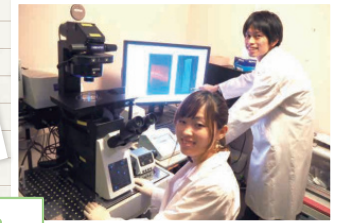


社会医学講座は
健康ファースト

薬理学講座



脳のグリア細胞について機能や
疾患への制御等を研究しています。



健康・生活支援看護学講座(精神看護学教室)



心を病む人の看護と
心の健康づくり支援を
探究しています。

男女共同参画推進室について

主な取り組みの紹介

両立可能な環境を整える

◆ キャリアアシスタント制度

ライフイベント中の研究者へキャリアアシスタント（通称 CA）と称する、実験や論文検索などの研究活動を補助するサポーターを派遣！

◆ 産休・育休からの復帰支援制度

産後の特別休暇、および育児休業から職場復帰した研究者に対し、学会参加費や論文投稿費を助成。

◆ 社会福祉法人 宮前保育園と連携した育児支援

宮前保育園の一時預かり事業、病児・病後児保育事業、休日保育事業と連携し、学内の育児支援を実施。ナンダイの教職員・学生なら誰でも特別料金にて利用可能。また、学内にて学会や研修会等を開催する際には、保育士の派遣も利用可能。

交流の場と情報の提供を集う

◆ 交流スペースの設置

誰もが気軽に利用できる交流スペースを設置。研究者同士の情報交換や交流、ライフイベントに関する情報の収集と交換の場として利用可能。また、定期的にランチ会を実施しており、教職員、学生問わず、幅広い交流ができる場を提供。さらに、交流の場では話にくいライフイベントや研究に関する内容については相談対応も実施。

次世代研究者の育成を育てる

◆ 山梨大学男女共同参画学術研究奨励賞

女性研究者を顕彰することによりその研究意欲を高め、将来の学術研究を担う優秀な女性研究者の育成及び男女共同参画の促進等に資することを目的とする顕彰制度。

◆ 全学共通教育科目「理系女性のキャリア形成」の実施

様々な講師によるオムニバス形式の講義。それぞれの人生哲学やキャリアの構築、ワークライフバランスなどを紹介することで、受講生が自分の将来について本気で考える機会を提供（前期）。

◆ ホームページやロールモデル集を通じた先輩紹介

様々な分野で活躍する先輩方をホームページやロールモデル集で紹介。

◆ キャリアアシスタント制度を通じた研究職希望者の育成

「支える」でも紹介したキャリアアシスタントは、研究者の仕事の間近で見られるうえ、将来のライフイベント時における仕事の在り方を具体的にイメージするのに有効！研究職を志す学生におすすめ。

学内連携の強化を整える

◆ 学内の人的ネットワークの強化による環境整備

学内に設置されている様々な支援室やセンター、委員会等とのネットワークを強化し、ナンダイが「誰もが働きやすく、学びやすい環境」であり続けるための提案や取組を実施。

◆ 意識改革&スキルアップのためのセミナー・講演会

学内の意識改革や研究者のスキルアップのために、各種セミナーや講演会を実施。

これまでの講演会・セミナー実績

- 平成24年度
 - 10月：女性研究者支援室開室記念講演会
 - 2月：ハラスメント防止研修会
「コーチングによるコミュニケーション能力の向上～ハラスメント防止のために～」
- 平成25年度
 - 9月：第1回スキルアップセミナー「英語論文書き方セミナー」
 - 10月：第1回ワーク・ライフ・バランス講演会「自分スタイルのワークライフバランス」
 - 1月：第2回ワーク・ライフ・バランス講演会「遠距離介護のアドバイス」
 - 1月：女性研究者支援室開室一周年記念講演会及びパネルディスカッション
 - 3月：第2回スキルアップセミナー「英語でのプレゼンテーションスキルセミナー」
- 平成26年度
 - 9月：第3回スキルアップセミナー「外部資金獲得セミナー」
 - 10月：第3回ワーク・ライフ・バランス講演会「オイシイ“職”生活の話」
 - 10月：開室二周年記念・男女共同参画推進講演会「女性研究者のエンパワーメント」
 - 1月：女性研究者支援室クロージング及び男女共同参画推進室キックオフシンポジウム
 - 2月：第4回スキルアップセミナー「マインドマップセミナー」
- 平成27年度
 - 5月：第1回お楽しみランチ会「妊産婦・子育て相談ランチ会」
 - 9月：第2回お楽しみランチ会「ヨガ&オリーブミミー～癒しとリフレッシュ～」
 - 9月：男女共同参画講演会
 - 10月：第1回スキルアップセミナー「英語論文の書き方セミナー」
 - 2～3月：第2回スキルアップセミナー「職場のコミュニケーション」
 - 3月：第3回お楽しみランチ会「入門介護講座 要介護者疑似体験」
- 平成28年度
 - 8月：第1回お楽しみランチ会「ヨガ&オリーブミミー～身心の浄化とリフレッシュ～」
 - 10月：第1回スキルアップセミナー「英語論文書き方セミナー」
 - 11月：ダイバーシティマネジメント研修会
「経営戦略としてのダイバーシティマネジメント～求められるキャリア形成支援とは～」
 - 1月：山梨大学男女共同参画学術研究奨励賞表彰式
 - 1月：男女共同参画推進講演会「ダイバーシティを活かし 未来を拓く」
 - 2月：第2回お楽しみランチ会「TED 上映ランチ会」
 - 3月：第2回スキルアップセミナー「時間整理術」で時間の使い方を見直そう！

ホームページ、随時更新中★

当室ホームページでは、活動事業紹介のほか、ロールモデル紹介など各種コンテンツを掲載しています。英語版もほぼ完全対応！

QRコードはコチラ



<http://www.conohana.yamanashi.ac.jp/>



ランチ会に参加してみませんか★

2の付く日は…
介護情報交換の日！

高齢者介護や障害者介護について、情報交換を行っています。

5の付く日は…
子育て情報交換の日！

育児情報はもとより、地域の生活やお得なスーパーに関することまで、幅広く気軽に情報交換できる場として好評です。

男女共同参画の 加速のための 山梨大学 学長行動宣言

平成27(2015)年9月30日
国立大学法人山梨大学
学長 島田 眞路

山梨大学は、男女共同参画の加速を大学運営の緊急かつ重要な課題と位置づける。本学はこれまでも男女共同参画を実践しうる優れた人材を育成し社会に送り出し続けることを旨とし、本学に集うすべての構成員が、その個性と能力を十分に発揮できる大学とするよう努めてきた。

第3期中期目標中期計画期間において、本学が担うべき社会的責任を果たし、さらなる飛躍を目指すため、「山梨大学憲章」に基づき、ここに3つの基本方針の下、今後5年間の行動計画として7項目を掲げる。

3つの基本方針

1. 国立大学法人である本学が果たすべき役割の重要性を自覚し、男女共同参画社会基本法の基本理念を深く理解し、その理念のもとに行動し、その成果を学内外に発信する。

2. 本学が男女共同参画社会に相応しい環境となるよう、就業や修学を両立できる環境を整備し、個人としてそれぞれの個性や能力を十分に発揮できる機会を確保するとともに、そのための意識啓発を行う。

3. 男女を問わず、我が国の将来を担う高度専門人材の育成に積極的に貢献するとともに、志願者の裾野を広げる活動に取り組む。

7つの行動計画

1. 本学のすべての構成員が、年齢性別等を問わず、仕事や学業と生活との両立を図ることができるよう、両立を支援し、環境を整備する。また、妊娠・出産・子育て・介護と教育・研究活動との両立、ハラスメントや人間関係等の男女共同参画をめぐる諸問題の相談窓口を設置し、関連制度等の周知を進める。

2. 意思決定過程への女性の参画を推進する。平成28(2016)年4月から新たに女性役員を置くとともに、女性管理職比率を11%に引き上げる。「能力同等なら女性優先」の方針のもと、引き続き女性研究者を積極的に採用・養成し、平成32(2020)年までに、教授は12.5%に、准教授・講師は20%に増やすことを目指すとともに、学内および学会・社会のリーダーとして飛躍できるような支援・登用制度を整備する。

3. 国際的観点に基づいて学内の男女共同参画を推進し、優秀な人材を確保する。グローバルな研究・教育体制に相応しい、外国人研究者・留学生を対象とした様々な両立支援策を講じる。

4. 「地域の知の拠点」として地域の男女共同参画の取組への波及を図る。

県内の大学、行政機関、企業等との連携を進め、ウェブサイト等による地域への広報活動を積極的に行う。

5. 将来の学術研究を担う女性研究者の育成等に資するため、新たに「山梨大学男女共同参画学術研究奨励賞」を創設し、優れた研究成果を挙げた本学の女性研究者又は研究チームを顕彰する。男女共同参画シンポジウムを毎年開催し、受賞者の表彰式や受賞講演を実施する。

6. 女子学生のみならず、卒業生あるいは修了生に対しても女性キャリア向上のための支援を継続する体制を整える。また男女共同参画推進のための関連科目を積極的に開講し、将来のキャリアを考えるワークショップ、キャリアガイダンス等を実施し、男女共同参画社会の推進力となる若手人材を育成する。さらに、女子中高生に対して、本学の取り組みを伝えるとともに、理工系の研究体験を提供するイベント等を毎年実施する。

7. 男女共同参画推進室の継続的な拡充整備を図り、男女共同参画活動の恒常的支援体制を構築する。男女共同参画推進本部において、大学全体及び学域ごとの男女共同参画の現状について毎年自己評価を行い、その結果を広く公表する。

編集後記

「ナシダイ Researchers☆ Vol.4」を
最後までご覧ください、ありがとうございました！

大学に入学したころ、どんな将来を思い描いていましたか？
何かを学びたい、学んだことを役立てたい！
そんな夢や希望、期待を持っていたのではないのでしょうか。

「大学の先生」と言っても、歩んできた道はそれぞれです。
今回の「ナシダイ Researchers☆」でも、
いろいろな経歴を持った先生がいらっしゃいました。
学生のみなさんには、自分の夢に疑問や迷いが生じたとき、
ぜひたくさん先生方に質問をして、たくさん学んで、
見聞を広げてもらいたいと思います。
世の中には、いろいろな生き方がありますから♪

研究者のみなさま、お忙しい中お時間をいただき、本当にありがとうございました。
また、ご協力いただいた職員のみなさま、学生のみなさまにも感謝申し上げます。

みなさんにとって、この冊子が、素敵な将来を想像する
きっかけになりますように。

Coの花姫&スタッフ一同
平成29年2月



発行：国立大学法人山梨大学 男女共同参画推進室
〒400-8510 山梨県甲府市武田 4-4-37
TEL：055-220-8350 FAX：055-220-8351
E-mail：conohana@yamanashi.ac.jp
URL：http://www.conohana.yamanashi.ac.jp/
印刷：有限会社スターシップ・コーポレーション